

HANKE-ESITTELY JA JATKOTOIMIMET

Suur-Sammonlahden lähiökehittämishanke



Ympäristöministeriö
Miljöministeriet
Ministry of the Environment

LAPPEENRANTA



Suur-Sammonlahden lähiökehittämishanke



OHJELMA:

- Hankkeen esittely
- Hanketoimenpiteitä ja seitsemän teemaa
- Kehittämissuunnitelman yleiskatsaus
- Kehittämissuunnitelman nähtävillä olo ja siitä saatu palaute
- Jatkotoimenpiteet
- Keskustelu



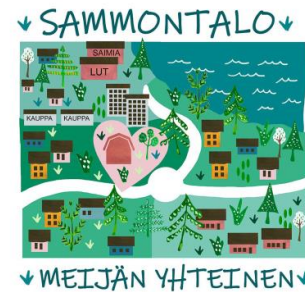
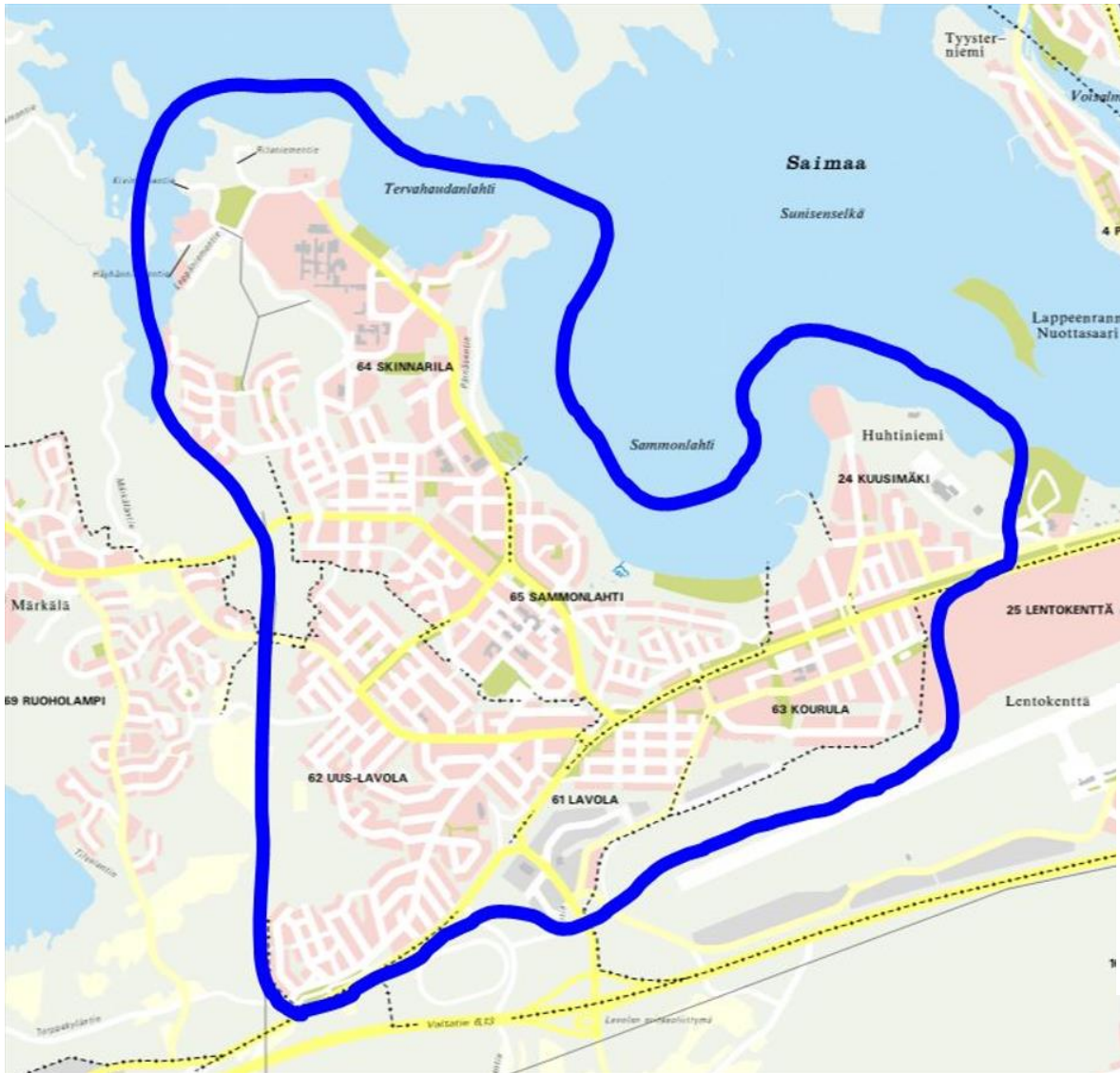
Suur-Sammonlahden lähiökehittämishanke



- Sammonlahden suuralueen lähiökehittämishanke **Sammontalo - Meijän yhteinen**, kuuluu **Ympäristöministeriön Lähiöohjelma 2020-2022** hankkeisiin. Ympäristöministeriön lisäksi siihen osallistuivat oikeusministeriö, opetus- ja kulttuuriministeriö, sisäministeriö, sosiaali- ja terveysministeriö sekä työ- ja elinkeinoministeriö. **Rakentamistoimenpiteisiin saatiin ARA:n rahoitusta** vuosille 2020 - 2022. Avustuksen loppuraportti toimitettu syyskuussa 2023.
- Hankkeella on tähdätty **vetovoimaiseen, hyvinvoivaan ja viihtyisään asuin- ja työpaikka-alueeseen**, jonka ytimen muodostaa eloisa palvelukeskus. Aluetta **kehitetään myös monipuolisena viheralueiden kokonaisuutena, jossa liikuntapaikat sekä viher- ja virkistysalueet ovat houkuttelevia, esteettömiä ja kaikkien helposti saavutettavissa.**
- Hankkeen tavoitteena oli tunnistaa Sammonlahden suuralueen, eli varsinaisen Sammonlahden ohella myös Skinnarilan ja Kourulan **vahvuuksia ja haasteita**, joiden pohjalta aluetta on lähdetty kehittämään entistä viihtyisämmäksi ja vetovoimaisemmaksi. Hankkeen aikana kohteita on alettu toteuttaa. Koko alueesta on laadittu **kehittämissuunnitelma**, joka ohjaa alueen muutosta pidemmällä aikavälillä. Suunnitelma jakautuu teemakohtaisiin suunnitelmiin ja kehittämiskortteihin.
- **Suur-Sammonlahti ja tuleva Sammontalo ovat meidän yhteisiä**, minkä vuoksi niitä suunnitellaan ja tehdään yhdessä alueen asukkaiden ja yrittäjien sekä kaupungin eri toimialojen kanssa eri ikä- ja käyttäjäryhmät huomioiden.
- Hanketta toteutettu **monialaisena yhteistyönä** ja mukana ovat olleet kaupunkisuunnittelun lisäksi mm. kadut- ja ympäristö vastuualue, maaomaisuuden hallinta, kasvatusta ja opetustoimi, kulttuuri-, liikunta- ja nuorisotoimi, Lappeenrannan Asuntopalvelu.



Suur-Sammonlahden lähiökehittämishanke



Ympäristöministeriö
Miljöministeriet
Ministry of the Environment



TOIMENPITEET

HANKERAHOITUKSELLA ON TOTEUTETTU MM:

- Sammontaloon johtavien liikenneyhteyksien parantaminen
- Jupiteripuiston leikkipuisto
- Kourulan kentän ulkokuntosali
- Ukkokarusellin kunnostus ja asennus
- Sammonlahden uimarannan kunnostus- ja muutustyöt
- Helsingintien kevyen liikenteen väylän parannustyö.
- Auringonkukkapellon perustaminen Skinnarilan Jupiteripuistoon.
- Taideteoksia



Suur-Sammonlahden lähiökehittämishanke



Suur-Sammonlahden aluetta on tarkasteltu hankkeessa seitsemän eri teeman kautta:

1. Lähiökoulut edistävät koulutuksen tasa-arvoa eikä lasten ja nuorten hyvinvointia.
2. Perhe- ja nuorisotyö sekä harrastustoiminta vahvistavat lasten ja nuorten osallisuutta.
3. Yhteistyö luo yhteisöllisyyttä ja turvallisuutta.
4. Hiilineutraalisuus tukee lähiökehittämisen kestävyttä.
5. Viihtyisä, toimiva ja vihreä elin- ja asuinympäristö vahvistaa elinvoimaa.
6. Ikäystävällisyys ja esteettömyys tukevat asuinalueen toimivuutta.
7. Taide ja kulttuuripalvelut elävöittävät lähiöitä.



Suur-Sammonlahden lähiökehittämishanke



Tuleva Sammontalo – yhteinen kylätalo

Sammonlahden koulu eri toimipisteineen merkittävänä toimijana hankkeen toteuttamisessa.

Yhteistyössä tehty mm.

- Taideteoksia
- Tiedonvälitystä
- Kyselyitä
- Lapsivaikutusten arviota Sammontalon asemakaavasta.
- Sammontalon suunnitteluun osallistuminen.

Suur-Sammonlahden aluetta on tarkasteltu hankkeessa seitsemän eri teeman kautta:

1. Lähiökoulut edistävät koulutuksen tasa-arvoa sekä lasten ja nuorten hyvinvointia.
2. Perhe- ja nuorisotyö sekä harrastustoiminta vahvistavat lasten ja nuorten osallisuutta.
3. Yhteistyö luo yhteisöllisyyttä ja turvallisuutta.
4. Hiilineutraalisuus tukee lähiökehittämisen kestävyyttä.
5. Viihtyisä, toimiva ja vihreä elin- ja asuinympäristö vahvistaa elinvoimaa.
6. Ikäystävällisyys ja esteettömyys tukevat asuinalueen toimivuutta.
7. Taide ja kulttuuripalvelut elävöittävät lähiöitä.



Suur-Sammonlahden lähiökehittämishanke



Koulu ja nuorisotoimi sekä liikuntatoimi olleet vahvasti osana hanketta toteuttamassa erilaisia tekoja.

Nuorisotoimi toteuttanut mm.

- Graffityöpajan kautta kaikille avoin graffitin tekopaikka Skinnarilankadun alikulkuun, joka toteutui hankkeen avulla.
 - Etsitty myös muita mahdollisia paikkoja graffititaiteelle.

Liikuntatoimelta mm. Kourulan ulkokuntosali ja Sammonlahden uimarannan parannukset

Nuoret päässeet mm. maalaamaan jakokaappeja ja tehneet muuta taidetta.

Suur-Sammonlahden aluetta on tarkasteltu hankkeessa seitsemän eri teeman kautta:

1. Lähiökoulut edistävät koulutuksen tasa-arvoa eikä lasten ja nuorten hyvinvointia.
2. Perhe- ja nuorisotyö sekä harrastustoiminta vahvistavat lasten ja nuorten osallisuutta.
3. Yhteistyö luo yhteisöllisyyttä ja turvallisuutta.
4. Hiilineutraalisuus tukee lähiökehittämisen kestävyyttä.
5. Viihtyisä, toimiva ja vihreä elin- ja asuinympäristö vahvistaa elinvoimaa.
6. Ikäystävällisyys ja esteettömyys tukevat asuinalueen toimivuutta.
7. Taide ja kulttuuripalvelut elävöittävät lähiöitä.



Suur-Sammonlahden lähiökehittämishanke



Pyritty osallistamaan **alueen asukkaita ja toimijoita**.

- Korona muutti suunnitelmia osallistamisesta.
- Pidetty Sammontalon asemakaavoituksen yhteydessä asukastilaisuuksia ja informoitu hankkeesta.
- Hankkeen aluksi tehtiin asukkaille ja alueen toimijoille suunnattu **lähtötietokysely**
- Lähtötietokyselyn vastausten pohjalta tehtiin suunnitelma hankkeen myötä toteutettavista toimenpiteistä, alueen epäkohdista sekä vahvuuksista.
- Hanketta on esitelty asukkaille 7.6.2020 Teamsin välityksellä.
- Kaikille avoin **työpaja** aluekehittämisen karttojen äärellä pidetty 6.2.2023.
- Konkreettisia tapoja, joilla osallistamista toteutettiin olivat: taide, kyselyt, työpajat, ym.
- Kehittämissuunnitelma nähtävillä ja kommentoitavana 9.-28.6.2023.
- Pyritty saamaan aikaan yhteisöllisyyttä ja ”meijän kylä”-henkeä.

Suur-Sammonlahden aluetta on tarkasteltu hankkeessa seitsemän eri teeman kautta:

1. Lähiökoulut edistävät koulutuksen tasa-arvoa eikä lasten ja nuorten hyvinvointia.
2. Perhe- ja nuorisotyö sekä harrastustoiminta vahvistavat lasten ja nuorten osallisuutta.
3. Yhteistyö luo yhteisöllisyyttä ja turvallisuutta.
4. Hiilineutraalisuus tukee lähiökehittämisen kestävyyttä.
5. Viihtyisä, toimiva ja vihreä elin- ja asuinympäristö vahvistaa elinvoimaa.
6. Ikäystävällisyys ja esteettömyys tukevat asuinalueen toimivuutta.
7. Taide ja kulttuuripalvelut elävöittävät lähiöitä.



Suur-Sammonlahden lähiökehittämishanke



Alueen arvot on tunnistettu ja huomioitu Kehittämissuunnitelmassa, jossa **viherkäytävät ja luonnon monimuotoisuus** on otettu huomioon. Myös ihmisten liikkuminen ja luontosuhde on huomioitu.

- **Kaikille mahdolliset ja ilmaiset harrastusmahdollisuudet** on alueella turvattava ja niitä on parannettava.
- **Rantaraitti** on alueen rantaa pitkin kulkeva, koko kaupungin suosittu ulkoilureitti. Raitin kehittäminen ja liikkumisen mahdollistaminen, mielekkäiden **ympyräreittien** muodostaminen ja **raitin jatkaminen** ovat olleet Kehittämissuunnitelman lähtökohtia.
- Mielekkäiden ja tunnistettavien **reittipisteiden** sekä **levähdyspaikkojen verkoston** luominen on tärkeää.
- Alueen **viher- ja liikkumisverkosto** on nostettu näkyväksi erillisin karttaesityksin ja esitetty parannusehdotuksia.
- Palveluverkoston toimivuus on osa asuin ympäristön laatua. Palveluiden säilymisen mahdollistaa asukasmäärän lisäys ja asuntojakauman monipuolistuminen.
- Asukkaita on pyritty osallistamaan alueen asiantuntijoina.

Suur-Sammonlahden aluetta on tarkasteltu hankkeessa seitsemän eri teeman kautta:

1. Lähiökoulut edistävät koulutuksen tasa-arvoa eikä lasten ja nuorten hyvinvointia.
2. Perhe- ja nuorisotyö sekä harrastustoiminta vahvistavat lasten ja nuorten osallisuutta.
3. Yhteistyö luo yhteisöllisyyttä ja turvallisuutta.
4. Hiilineutraalisuus tukee lähiökehittämisen kestävyttä.
5. Viihtyisiä, toimiva ja vihreä elin- ja asuin ympäristö vahvistaa elinvoimaa.
6. Ikäystävällisyys ja esteettömyys tukevat asuinalueen toimivuutta.
7. Taide ja kulttuuripalvelut elävöittävät lähiöitä.



Suur-Sammonlahden lähiökehittämishanke



Esteettömyys, turvallisuus ja terveellisyys on Kehittämissuunnitelman tärkeitä teemoja.

- Toimintoja, liikkumista ja olemisen verkostoja on pyritty tarkastelemaan kaikille mahdollisina ja saavutettavina.
- Erityisesti **nuoret** on pyritty osallistamaan taiteen, koulun ja nuorisotoimen kautta, sillä he pääsevät vaikuttamaan oman elinympäristönsä tulevaisuuteen.
 - Kun nuoret itse pääsevät vaikuttamaan omaan elinympäristöönsä, saadaan heidän arvostuksensa ja osallisuuden kokemuksensa kasvamaan ja sillä keinoin voidaan vaikuttaa myös ilkeiltään ja mahdolliseen turvattomuuden tunteeseen.
 - Toki olisimme toivoneet myös enemmän asukasyhteistyötä ja ”meidän kylä”-meininkiä.
 - On järjestetty mm. Uniori-toiminnan kautta alueen koululaisille työpajoja ja hankkeen kautta taideprojekteja.
- Esteettömyydestä järjestettiin kysely.

Suur-Sammonlahden aluetta on tarkasteltu hankkeessa seitsemän eri teeman kautta:

1. Lähiökoulut edistävät koulutuksen tasa-arvoa eikä lasten ja nuorten hyvinvointia.
2. Perhe- ja nuorisotyö sekä harrastustoiminta vahvistavat lasten ja nuorten osallisuutta.
3. Yhteistyö luo yhteisöllisyyttä ja turvallisuutta.
4. Hiilineutraalisuus tukee lähiökehittämisen kestävyyttä.
5. Viihtyisä, toimiva ja vihreä elin- ja asuinympäristö vahvistaa elinvoimaa.
6. Ikäystävällisyys ja esteettömyys tukevat asuinalueen toimivuutta.
7. Taide ja kulttuuripalvelut elävöittävät lähiöitä.



Suur-Sammonlahden lähiökehittämishanke



Hankkeessa taiteen avulla osallistettiin alueen asukkaita ja erityisesti nuoria. Taiteella koettiin olevan yhteisöllisyyttä tukeva voima.

- Taideaiheista kyseltiin alueen asukailta ja informoitiin tulossa olevasta taiteesta.
- Nuoret itse pääsivät toteuttamaan taidetta usein eri keinoin
 - Kesätaiteilijat LAB ammattikorkeakoulusta
 - Koululaisilla oma taidetyöpaja
 - Koululaiset tekivät toiminnallisia pihateoksia pienemmille koululaisille

Suur-Sammonlahden aluetta on tarkasteltu hankkeessa seitsemän eri teeman kautta:

1. Lähiökoulut edistävät koulutuksen tasa-arvoa eikä lasten ja nuorten hyvinvointia.
2. Perhe- ja nuorisotyö sekä harrastustoiminta vahvistavat lasten ja nuorten osallisuutta.
3. Yhteistyö luo yhteisöllisyyttä ja turvallisuutta.
4. Hiilineutraalisuus tukee lähiökehittämisen kestävyyttä.
5. Viihtyisä, toimiva ja vihreä elin- ja asuinympäristö vahvistaa elinvoimaa.
6. Ikäystävällisyys ja esteettömyys tukevat asuinalueen toimivuutta.
7. Taide ja kulttuuripalvelut elävöittävät lähiöitä.



TAIDE Hankeaikana tehdyt taideteokset kartalla.

1. Lavolan koulun piha. Sammonlahden yläkoulun oppilaat ovat tehneet teokset.
2. Lavolan koulun muuntamo. Teoksen nimi "kaksi oikein, yksi nurin", tekijänä Ella Kettunen.
3. Mäyränkadun jakokaappi, tekijänä Renata Jauho.
4. Mäyränkadun kolmen jakokaapin ryhmä, tekijänä Laura Manninen.
5. Merenlahdentien ja Sammonlahdenkadun risteuksen muuntamo, teoksen nimi "Mustikkaan". Tekijänä Senni Koskenvesa.
6. Jakokaappi "Käpälämäki" ja "Marjapaikka", tekijänä Niina Alakopsa.
7. Sammonlahdentien ja Skinnarilankadun risteuksen jakokaappi, tekijänä Sanna Kallojärvi.
8. Skinnarilankadun alikulkutunneli. Tekijöinä Jasmin Lie, Senni Koskenvesa ja Tättä Kajaste.
9. Skinnarilankadun alikulkutunneli. Nuorisotoimen kaikille vapaa graffititekopaikka.
10. Helsingintien ja Huhtiniemenkadun risteyksessä sijaitseva jakokaappi, tekijänä Katja Väänänen.
11. Helsingintien, Kourulan itäpuolella jakokaappi, tekijänä Pinja Palviainen.
12. Leirintäalueen bussipysäkki "JOUKOlla", tekijänä Viivi Kiiskinen
13. Katajakadun jakokaappi, Kourulan päiväkodin luona. Tekijänä Suvi Kokko.
14. Katajakadun jakokaappi, Kourulan päiväkodin luona. Teoksen nimi "Oppitunti", tekijänä Veera Mankki.
15. Kourulan kentän pukukoppi. Teoksen nimi "Linnut", tekijänä Lulu Ringvall.
16. Puolakadun puistomuuntamo. Teoksen nimi "Kanttarellit", tekijänä Reetta Leinonen.
17. Nuorten jakokaappityöpajassa luonnosteltu teos "Babuska". Teoksen tekijänä Nicole Sokolova.
18. Helsingintien uusi alikulkutunneli Kourulan suuntaan. Teoksen nimi "Maakellari", tekijänä Senni Koskenvesa.



Hankkeen aikana laadituista taideteoksista on tehty **taidereitti** – kartta, joka on tulostettavissa hankkeen internetsivuilta.



TAIDE



Suur-Sammonlahden lähiökehittämishanke



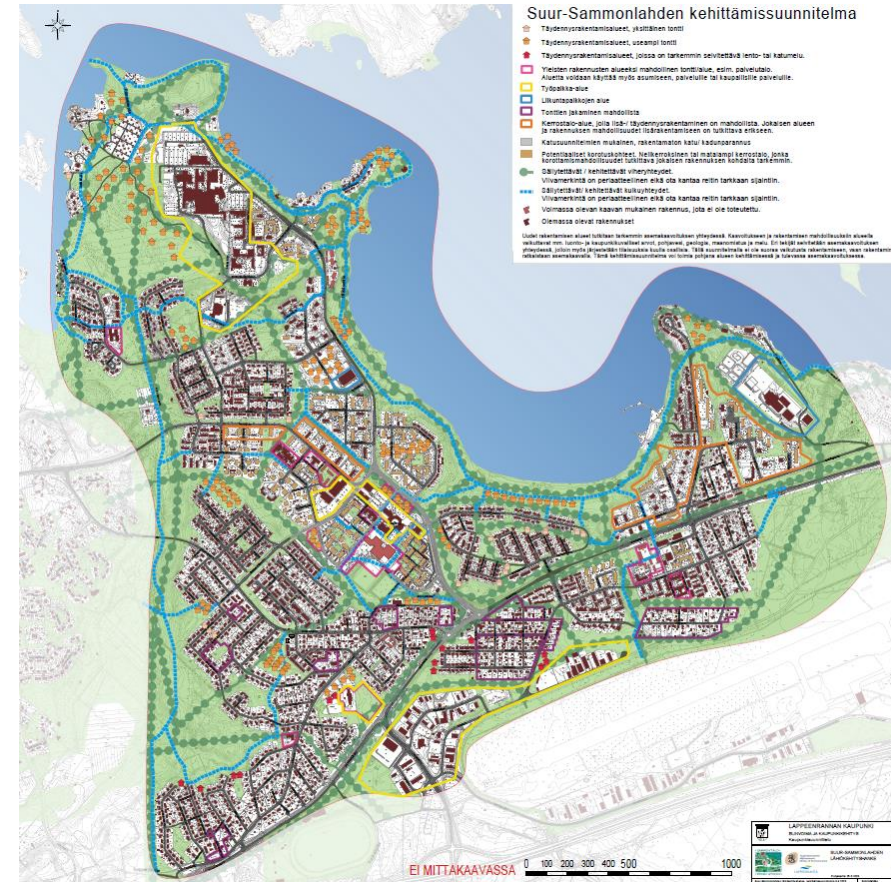
Kehittämissuunnitelma

Yksi osa-alue Lähiökehittämishankkeessa.

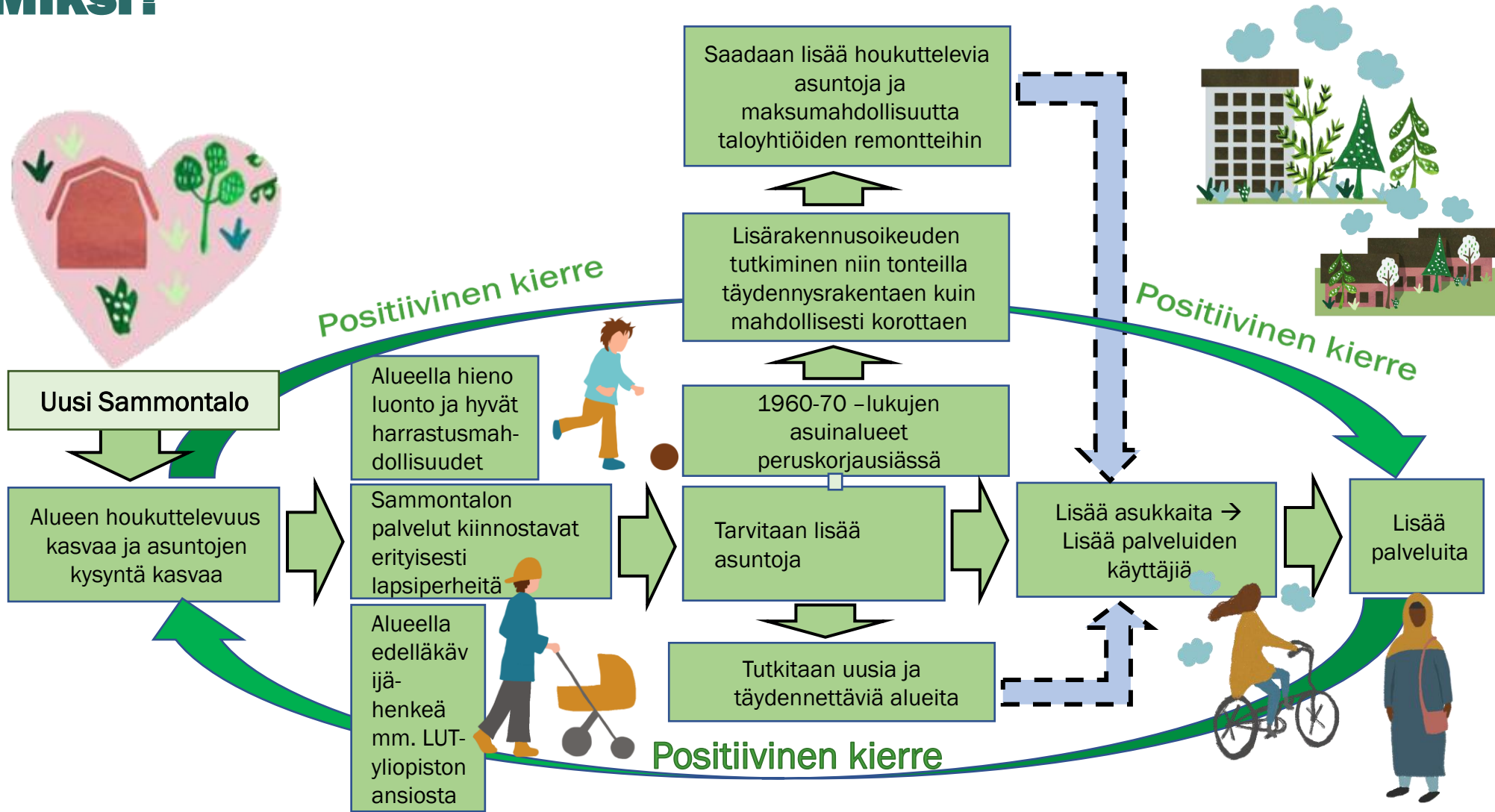
- Pitkän aikavälin yleispiirteinen tarkastelu.
- Ottaa huomioon alueen vahvuuksia ja heikkouksia sekä kehittämismahdollisuuksia.
- Pyrkii tekemään alueesta houkuttelevan ja viihtyisän asuin- ja toimintaympäristön myös tulevaisuudessa.
- Yhtenä lähtökohtana on ollut tutkia koko alueen asutokannan monipuolistamista ja etsiä uusia nykyistä kaupunkirakennetta tiivistäviä rakentamiskohtia, myös valtuuston päätöksen mukaista rantarakentamista.

Ekologisuuden kannalta tärkeää, että kaupunkirakennetta ei hajauteta enempää, vaan rakentaminen keskitetään nykyisen kaupunkirakenteen yhteyteen.

- Olemassa olevan infran ja palveluiden hyödyntäminen.
- Enemmän asukkaita, enemmän mahdollisuuksia palveluille.
- Tärkeää huolehtia sekä vihervestoston ja liikkumisen verkoston jatkuvuudesta ja kehittämisestä.
- Tehokkaan joukkoliikenteen hyödyt.



Miksi?



KEHITTÄMISSUUNNITELMA

KEHITTÄMISSUUNNITELMA



LÄHTÖTietoaineistot

- Nykytilan analyysikartat
- Tilastotiedot alueen asukkaista ja alueen rakenteesta
- Lähtötietokysely hankkeen alussa

Lähiökehityshankkeen aikana ideoitu *Kerrostalojen lisä- ja täydennysrakentaminen –opas* on päätetty toteuttaa koko kaupunkia koskevana oppaana. Opas tullaan laatimaan kaupunkisuunnittelussa myöhemmin.



KEHITTÄMISSUUNNITELMA

LAADITUT ASIAKIRJAT



- Kartat 3 kpl
 - Suur-Sammonlahden kehittämissuunnitelma
 - Liikkumisen ja vapaa-ajanverkoston kehittämissuunnitelma
 - Suur-Sammonlahden kehittämissuunnitelman havainnekuva
- Teemakortit 11 kpl
 - Osallistaminen
 - Esteettömyys
 - Lähiötaide
 - Rakentamista rajoittavat tekijät
 - Täydennys- ja lisärakentaminen
 - Liito-oravat
 - Viherverkosto
 - Oleskelualueet
 - Hulevesiratkaisut
 - Jalankulun ja pyöräilyn verkosto
 - Alikulikutunnelit

- Kohdekortit 23 kpl
 1. Sammontalo
 2. Sammontori
 3. Sammonlahden uimaranta
 4. Sammonlahden rantatontit
 5. Orkoniitynkadun rakentamaton alue
 6. Kotaniemi
 7. Kourulan aluekeskus
 8. Lavolan koulun alue
 9. Siirtolapuutarhan luoteispuoli
 10. Yliopiston länsipuoli
 11. Skinnarilan veneranta
 12. Jupiterinpuiston eteläosa
 13. Leinon huvilan ympäristö
 14. Pärnäsentien varsi
 15. Skinnarilan koulun alue
 16. Kaivokorvenpuisto
 17. August Sunisenpuisto
 18. Saunakivenkadun varsi
 19. Heinäkadun varsi
 20. Näätäkarankadun jatko
 21. Kauriinkadun kenttä
 22. Rapamäenkadun varsi
 23. Huhtiniemenkärki

**Aineistot löytyvät
Lappeenrannan
kaupungin
internetsivuilta:**
www.lappeenranta.fi →
Asuminen ja
rakentaminen →
Kaavoitus →
Kehittäminen → Suur-
Sammonlahden alueen
kehittäminen →
Lähiöhankkeen valmis
aineisto



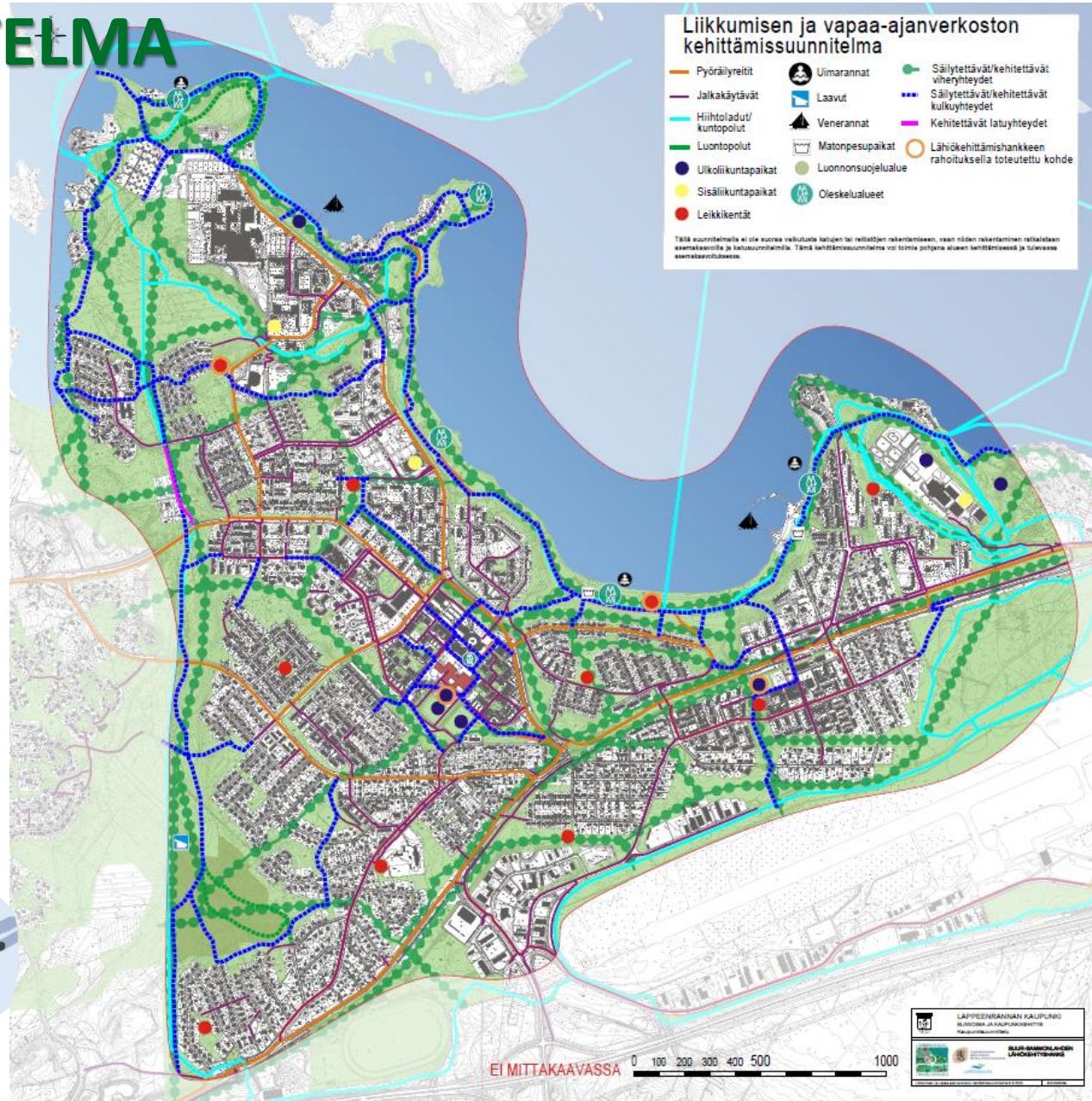
KEHITTÄMISSUUNNITELMA

- Kehittämissuunnitelmassa on esitetty yleispiirteisesti uudet rakentamisen alueet, kulkuyhteydet, viheryhteydet, työpaikka-alueeksi sopivat alueet sekä yleisille rakennuksille mahdolliset alueet.
- Suunnitelman osa-alueita on tarkennettu Liikkumisen- ja vapaa-ajanverkoston kehittämissuunnitelmassa sekä näistä laaditussa havainnekuvassa.
- Suunnitelmissa esitetyt asiat **tutkitaan tarkemmin mm. asemakaavoituksen ja katusuunnittelun yhteydessä.**



LIKKUMISEN JA VAPAA-AJANVERKOSTON KEHITTÄMISSUUNNITELMA

- Kartalla on esitetty
 - Tärkeimmät nykyiset/säilyvät reitit ja kohteet
 - Uudet mahdolliset kohteet, esim. uimaranta Skinnarilaan, oleskelun alueita mm. rantaraitin varrelle ja Sammontalon edustalle

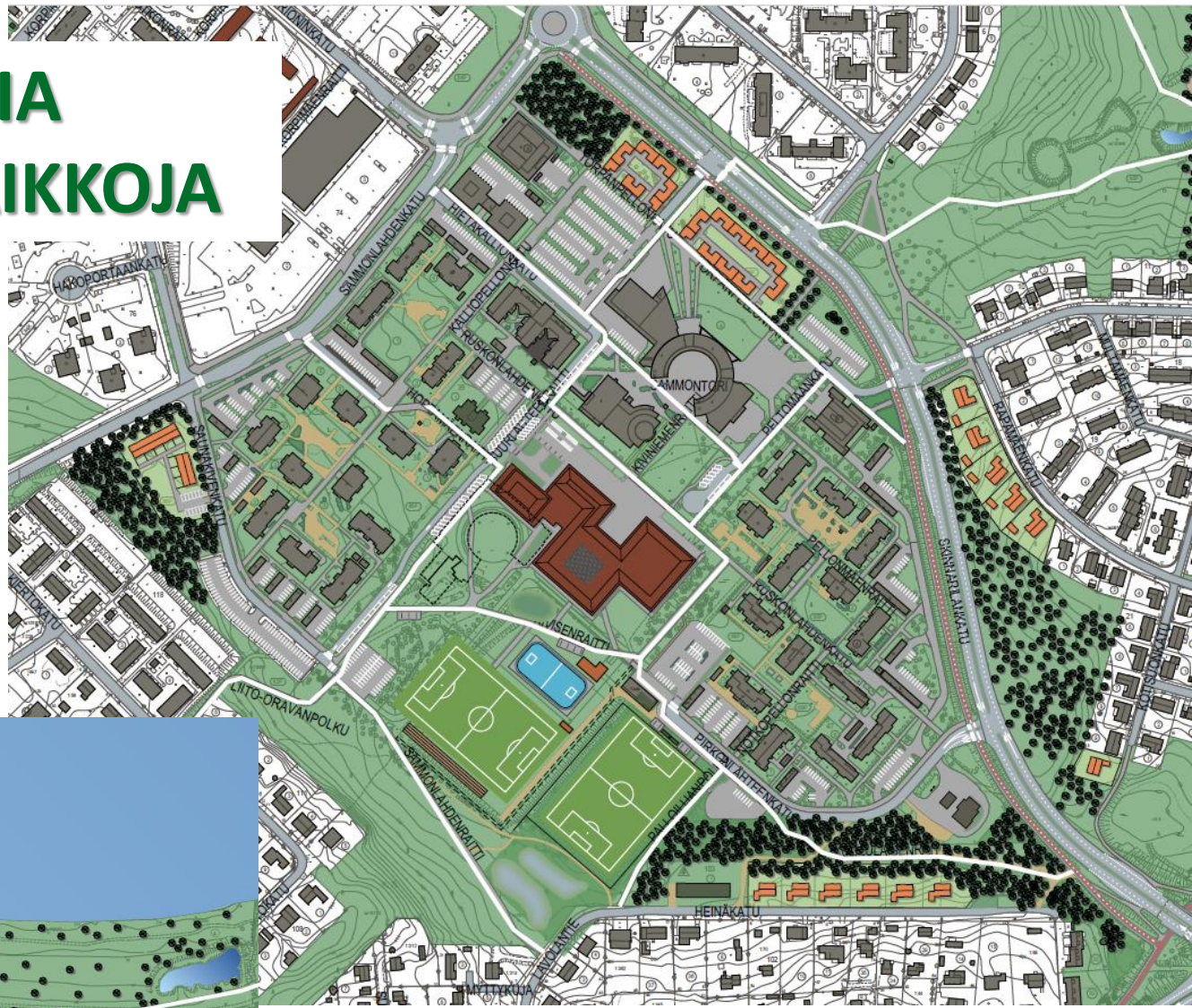


KEHITTÄMISSUUNNITELMAN HAVAINNEKUVA

- Hankkeen kehittämissuunnitelmassa on esitetty yli 100 uutta rakennuspaikkaa pientaloille (omakotitai rivitalo)
- Toimitila-rakennuksille on esitetty neljä pääasiallista rakentamis-aluetta.
 - Yliopiston alue, Lavolan koulun alue, Lentokentän luoteispuoli ja Sammonlahden keskus.



UUSIA MAHDOLLISIA RAKENTAMISEN PAIKKOJA



UUSIA MAHDOLLISIA RAKENTAMISEN PAIKKOJA



UUSIA MAHDOLLISIA RAKENTAMISEN PAIKKOJA



KEHITTÄMISKORTIT

- Lähiökehityshankkeen yhteydessä on laadittu kehittämiskortteja.
- Kortit on jaettu teemakortteihin ja kohdekortteihin.
- Korttien aihepiirit on valittu siten, että ne edustavat alueen ominaispiirteitä, ongelmakohtia tai alueen hyviä asioita. Korttien aihepiirit ovat nousseet esille myös hankkeen alussa tehdyssä lähtötietokyselyssä.

Ideakuvia Sammontorin mahdollisuuksista.

SAMMONTORI IDEOITA ULKOTILOIHIN

- Oleskelutiloja
- Katumaalaus
- Kasvillisuus ja istutukset
- Puisto/piha-alue



KOURULAN ALUEKESKUS TEHDYT TOIMENPITEET

- Kourulan ulkokuntosalin toteutus
- Vanhan Ukko-karusellin kunnostus Kourulaan. Kunnostettu karuselli on asennettu paikalleen Raitapuistoon toukokuussa 2023.
- Puuistutuksia tehty urheilukentän läheisyyteen.
- Kamalan Hienoa! hankkeen yhteydessä Kourulan Raitapuiston aitaan maalattiin asukkaiden kanssa lintuja.
- Alueelle tehty taidetta:
 - Puolakadun muuntamo
 - Katajakadun jakokaapit
 - Helsingintien ja Huhtiniemenkadun risteysalueen jakokaappi
 - Kourulan kentän pukuhuonekontti



UIMARANTA IDEOITA

- Kuntoiluvälineitä
- Mallia Louhenpuistosta: Leikki ja kuntoilu vierekkäin. Eri-ikäisten huomioiminen
- Retkeilypaikka, pöytiä, penkkejä, nuotiopaikka?
- Katettua oleskelua
- Rannan yhdistäminen Sammonlahden keskusta (opasteet, materiaalit, johdattaminen paikkojen välillä)
- Aurinkolavetit – suojaassa punkeilta
- Valaistus



KEHITTÄMISKORTIT

TÄYDENNYS- JA LISÄRAKENTAMINEN

OLEMASSA OLEVIA TILOJEN UDELLEENKÄYTTÖ LISÄRAKENTAMINEN

- Ennen kuin ryhdytään hankkimaan uutta tonttimaata tai laajennusten tai uusien rakennusten rakentamiseen, kannattaa pohtia, onko nykyisessä rakennuksessa mahdollisuuksia lisärakentamiseen rakennusrungon sisällä.
- Kannattaa tutkia rakennuksen olemassa olevat tilat ja pohtia niiden käyttöä ja käytettävyyttä. Usein rakennuksesta on löydettävissä joko huonosti toimivia tai vajaakäyttöisiä olevia tiloja, jotka voidaan muuttaa uuteen käyttöön. Rungon sisällä tapahtuvaa lisärakentamista voidaan tehdä joko parantamaan nykyisten asukkaiden asumiskomfortia tai muuttamalla käyttötarkoitusta ja rakentaa esimerkiksi uusia asuntoja.
- Uusia asuntoja rakennettaessa esim. ullakolle taloyhtiö voi saada rahoitusta tarvittaviin peruskorjauksiin.
- Miitäpä kuulostaisi vaikka uusi sauna uuteen piharakennukseen tai uusia asuntoja ullakolle?



NYKYTILA

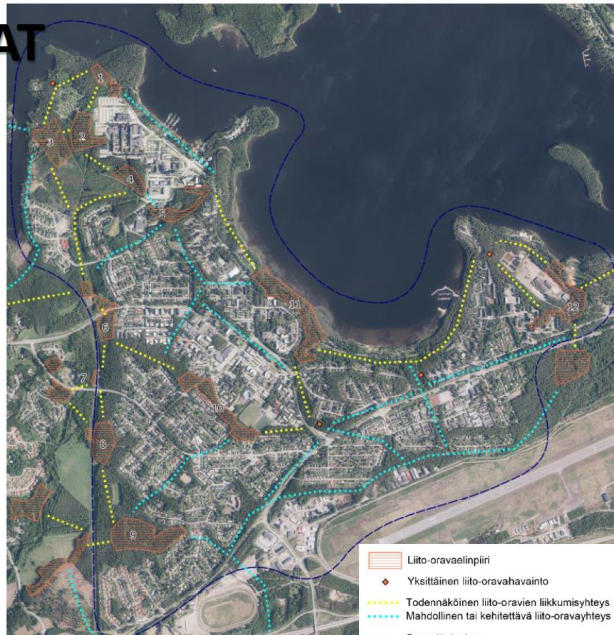
JÄLKEEN

Esimerkissä taemmassa talossa voisi olla vaikka käyttämätön kerhohuone ja huonosti toimivat varastotilat ja sauna. Nämä voidaan muuttaa asunnoiksi ja pihalle on rakennettu korvaavat ja uudenaikaiset tilat uudisrakennukseen. Etualan talossa ullakolle on pystytty rakentamaan uusia tiloja, vaikka asuntoja ja kellarin käyttämättömään pesutupaan niille varastotilat.

LIITO-ORAVAT

ELINPIIRIT JA LIKKUMISYHTEYDET HANKEALUEELLA

- Koko Lähiökehityshankkeen alue on liito-oravien elinympäristöä.
- Liito-oravahavaintoja alueelta on runsaasti.
 - Eräs yksilö on matkustanut hissillä yliopistolla.
- Kehittämishankkeen yhtenä lähtökohdانا on ollut alueen erityispiirteistä huolehtiminen. Liito-orava ja muut luonnonarvot ovat oleellinen osa aluetta ja liito-oravien elinympäristö on turvattavaa lisä- ja täydennysrakentamisesta huolimatta.
- Liito-oravien elin- ja liikkumisympäristö on myös monen muun luonnonarvon kannalta tärkeä, mutta toimii samalla myös ihmisten ulkoilu- ja virkistyskäytössä.
- AFRY Finland Oy/Soile Turkulainen on laatinut hankealueelta kartan liito-oravien elinpiireistä, yksittäisistä liito-oravahavainnoista ja tärkeimmistä liikkumisyhteyksistä.



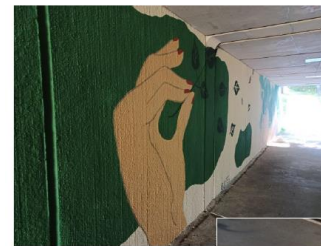
OLESKELUALUEET TEHDYT TOIMENPITEET

- Sammonlahden ranta-alueen kohennus
 - Rantalentopallokentät siirretty lähemmäs rantaa ja samalla uudistettu
 - Leikkipaikkaa jäsenelty ja leikkivälineitä ja kalusteita uusittu
 - Auringonottonurmikko parannettu
- Kourulan lähiliikuntapaikka rakennettu
- Kourulan leikkipaikan Ukko-karusellin kunnostus ja asennus uudelle paikalle (5/2023)
- Skinnarilan Jupiteripuistoon suunniteltu uusi leikkipaikka (toteutus 5/2023). Puistoon tehty myös pieni auringonkukkapelto.
- Niin kutsutun Kultapossupuiston (Helsingintien ja Rantanitiikadun välinen puisto) puuston uusiminen. Uudet puut monipuolisesti erilaisia havu- ja lehtipuita.



ALIKULKUTUNNELIT TEHDYT TOIMENPITEET

- Skinnarilankadun alikulkutunneliin tehtiin maalaus kesällä 2022. Tunneli sijaitsee Visma-Areenan vieressä ja sen aiheeksi asukkaat valitsivat luonto-teeman. Tekijöinä Senni Koskenvesa, Kristiina Kajaste ja Jasmin Lier



KEHITTÄMISSUUNNITELMA

NÄHTÄVILLÄOLO JA PALAUTE

- Kehittämissuunnitelma kehittämiskortteineen ja taustamateriaaleineen asetettiin nähtäville ja kommentoitavaksi **kesäkuussa 2023**.
- **Karttapohjainen kysely** Kehittämissuunnitelmasta järjestettiin Maptionnaire ohjelman avulla **9.-28.6.2023**. Aineisto oli nähtävillä **paperitulosteina** myös **Sammonlahden kirjastossa ja Asiakaspalvelukeskus Winkissä**. Lisäksi aineisto oli nähtävillä Lähiökehittämishankkeen nettisivuilla **pdf-tiedostoina** koko kuulemisen ajan ja sen jälkeen.
- Aineiston nähtävillä olosta **tiedotettiin sekä kaupungin tiedottein että sosiaalisen median kautta**. Lisäksi sanomalehti **Etelä-Saimaa** julkaisi aiheesta jutun 16.6.2023.
- Palautetta pystyi antamaan kyselyohjelman kautta, sähköpostitse että puhelimitse.
- Maptionnairen kautta kyselyyn vastasi **76 henkilöä**. Sähköpostitse saatiin **kahdeksan mielipidettä**. Puhelimitse vastattiin useisiin kyselyihin
- Maptionnaire **karttakyselyssä** ilmeni kyselyn aikana **ongelmia**, eivätkä kartat latautuneet kaikille käyttäjille.
 - Ongelmia yritettiin ratkoa mm. ohjelmatoimittajan kanssa.
 - Yrityksistä huolimatta ongelmia ei saatu ratkaistuksi.
 - Ihmisiä ohjattiin tutustumaan aineistoihin vaihtoehtoisesti nettisivujen pdf-tiedostojen kautta, asiakaspalvelukeskus Winkissä tai Sammonlahden kirjastolla.
 - Osa saadusta palautteesta kohdistuikin huonosti toimivaan karttapohjaiseen kyselyyn ja aineistojen laajuuteen.



KEHITTÄMISSUUNNITELMA

PALAUTE

YHTEENVETO



- Rantarakentamisesta tuli palautetta eniten, puolesta ja vastaan.
- Vastauksissa oltiin huolissaan **virkestysalueiden vähentymisestä ja rantojen muuttumisesta yksityisomisteisiksi**.
- Todettiin myös, että usein riittää, että tonteilta on **näkymät** Saimaalle ilman omaa rantaa.
- Rantarakentamista pidettiin myös hyvänä ja **vetovoimatekijänä** alueelle muuttamiselle jopa muualta Suomesta. Rantatontit saattavat myös houkuttaa opiskelijoita jäämään Lappeenrantaan valmistumisen jälkeen. Lisäksi rantatontteja pidettiin hyvänä tapana **monipuolistaa alueen asuntokantaa**.
- Rantarakentamisella todettiin palautteen mukaan olevan sekä **positiivisia että negatiivisia vaikutuksia kaupungin maineelle**.
- Vastaajissa aiheutti **huolta ulkoilureittien ja hiihtolatujen säilyminen**.
- **Rantaraitti** sai kehuja ja suunnitelmat herättivät osassa vastaajista huolta sen säilymisestä.
- Kommentteja tuli myös, että kulkuyhteyksiä on merkitty suo-alueille.
- Palautetta annettiin asfalttien huonosta kunnosta ja liikenneturvallisuudesta jalankulkijoiden ja pyöräilijöiden näkökulmasta.



KEHITTÄMISSUUNNITELMA

PALAUTE

YHTEENVETO



- Palautetta annettiin **asukkaiden huonosta osallistamisesta ja tiedottamisen puutteesta**.
 - Ilmeisesti vasta Etelä-Saimaan lehtijuttu herätti joidenkin asukkaiden kiinnostuksen!
- Toisaalta kiitosta sai huolellinen valmistelu, kestävän tiivistämisperiaatteen soveltaminen ja laaja-alainen sekä perusteellinen aineisto.
- Kiitosta sai myös suurempien kokonaisuuksien tarkastelu ja esimerkiksi viheralueverkon tarkastelu.
- Kiitosta annettiin myös rohkeasta selvitystyöstä ja siitä, että asukkaita kuultiin.
- Kehittämissuunnitelma ei sinällään vielä mahdollista muutoksia, vaan lisärakentaminen vaatii aina asemakaavamuutoksen, mikäli nykyisin voimassa oleva kaava ei sitä mahdollista.
- **Karttojen laajuus ja suuri tietomäärä** aiheutti hankaluuksia sisäistää esitettyjä asioita.
- **Kehittämiskorteista** ei juuri saatu palautetta. Annettujen kommenttien perusteella kortteihin ei ehkä oltu tutustuttu.
- **Palautteen kooste sekä hanketyöryhmän vastineet löytyvät hankkeen nettisivuilta.**

Aineistot löytyvät Lappeenrannan kaupungin internetsivuilta:
www.lappeenranta.fi → Asuminen ja rakentaminen →
Kaavoitus → Kehittäminen → Suur-Sammonlahden alueen
kehittäminen → Lähiöhanke valmis aineisto



JATKOTOIMENPITEET

MITÄ TAPAHTUU SEURAAVAKSI?

Kaavoitusohjelma löytyy
Lappeenrannan kaupungin
internetsivuilta: www.lappeenranta.fi
→ Asuminen ja rakentaminen →
Kaavoitus → Kaavoitusohjelma

- Kehittämissuunnitelmassa esitetyt mahdolliset uudet rakentamisen alueet tutkitaan tarkemmin asemakaavoituksen yhteydessä.
 - Kaavoitukseen ja rakentamisen mahdollisuuksiin alueella vaikuttavat mm. luonto- ja kaupunkikuvalliset arvot, pohjavesi, geologia, maanomistus ja melu.
- Viheralueiden ja reitistöjen tarkemmat sijainnit määritellään useimmiten asemakaavoituksen yhteydessä tai puisto- ja katusuunnitelmin.
- Kaavoituksen yhteydessä tiedotetaan lähialueiden asukkaita ja järjestetään tarvittaessa asukastilaisuuksia, joissa on mahdollista kertoa omia mielipiteitä suunnitelmista.
- Alueen kehittäminen jatkuu kehittämissuunnitelman ja –korttien viitoittamaa reittiä.





KIITOS!



*Jupiteripuistoon hankerahoituksella
istutettu auringonkukkapelto.*